

# きたほ Hot Line

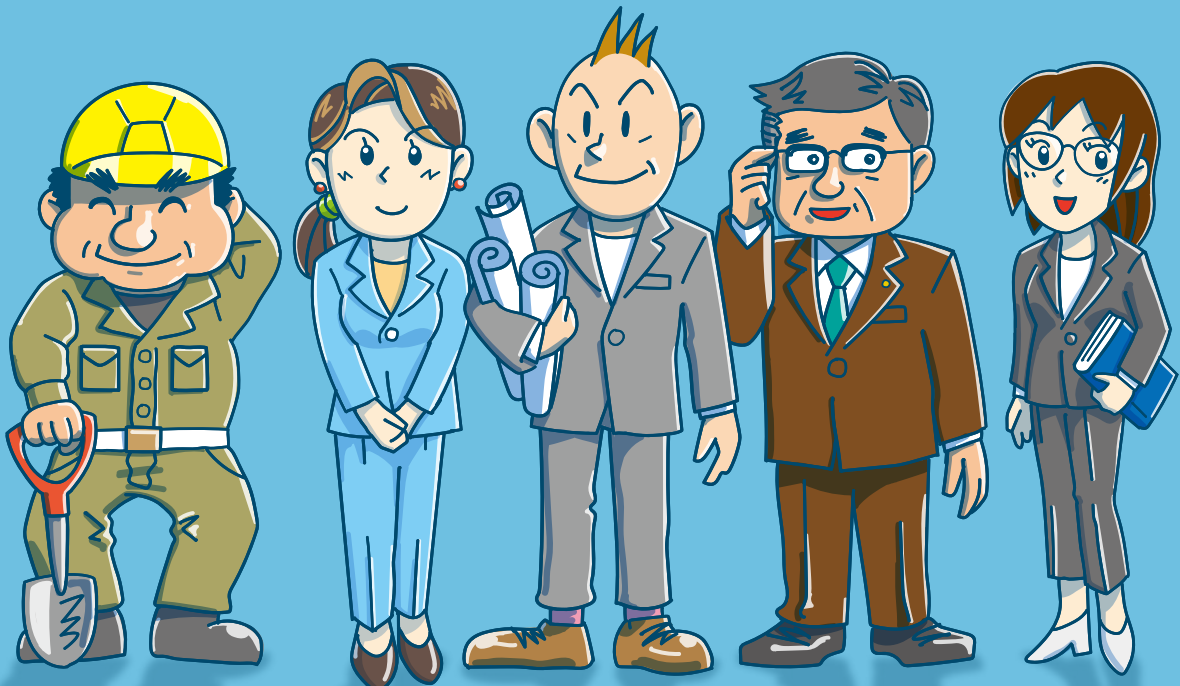
No.591 10月号 2024

《8月号の続編》

「マンガで学ぶ」

## 「ドキドキ! する はじめての税務調査」

「2024年  
10月27日(日)  
税の絵はがき展」開催



# The 税務調査

## EPISODE 03 [どきどき! する はじめての税務調査]

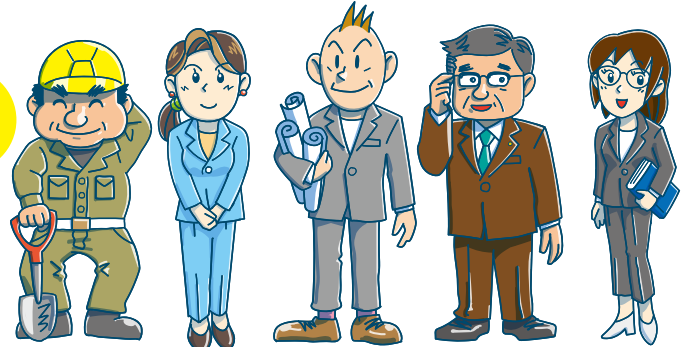
### 前回のあらすじ

きたほ建設にはじめて税務調査が入ることになった。お盆前で業務が慌ただしい最中ではあるが、未知雄社長と未来常務は、青葉税理士にも協力してもらい、必要書類や資料を揃えて税務調査の日を迎えるのだった。果たして何事もなく調査を終えることができるのだろうか。

### 株式会社きたほ建設のプロフィール

設立 / 平成25年  
 決算期 / 3月  
 資本金 / 500万円  
 売上 / 約5億円  
 税理士 / 青葉三郎 (税務代理権限証書提出あり)  
 従業員 / 総務・経理 / 2名 営業 / 3名 (内営業経理1名) 設計 / 2名 建築・土木 : 5名  
 経理 / 社長の妻 (未来常務取締役)、社員《会計ソフトを使用(記帳〜決算書)》  
 事業内容 / 総合建設 (建築工事・リフォーム工事、土木工事等)  
 トピック / 業績が良かったので、ミニバックホー、小型クレーン付トラック購入  
 空調機器の取替え工事

### 登場人物



喜多税組 理一郎 社長  
 キタホ建設 未来 常務  
 キタホ建設 未知雄 社長  
 青葉税理士  
 北税務署 南調査官

おはようございます。北税務署の南と申します。ご協力をよろしく願っています。

おはようございます。よろしくおねがいします。

青葉先生、消費税の照会、調査の日程調整有難うございました。

きたほ建設は初めての税務調査になりますので、よろしくお願います。

社長は、午後から入札ですので席を外させていただきます。明日以降も現場を回りますので席を外すことが多いと思います。

朝夕は顔を出すようにします。経理は、常務が中心ですのでよろしくお願います。

分かりました。納期が迫っている現場はありますか？

※税務調査あるある……税務調査には若い職員が来ることが多いらしい。

リフォームはお盆前までの完成を皆さんからお願ひされており、職人さんの手配が大変です。

職人さんは御社の社員ですか？

外注ですか？

当社の社員は3人で後は外注です。

大変ですね。資料は納期どおり入ってきますか？

物にもよりますが、納期遅れを見越して早目に手配しているところです。

納期遅れ……。

期末の在庫から積送中の資材が計上漏れになる場合があります。

指摘① 決算末頃に納入された小型クレーン付トラックの使用はいつからですか？

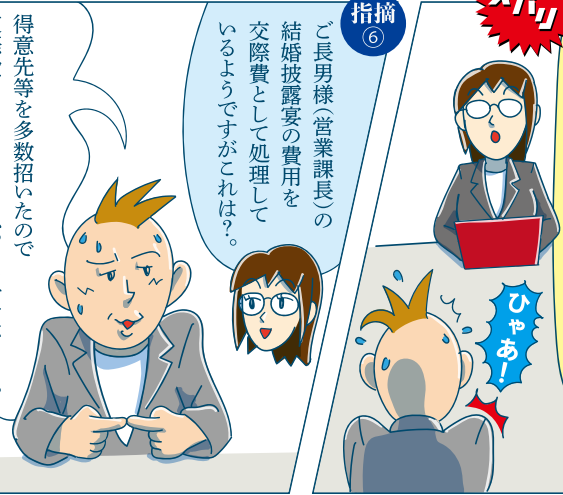
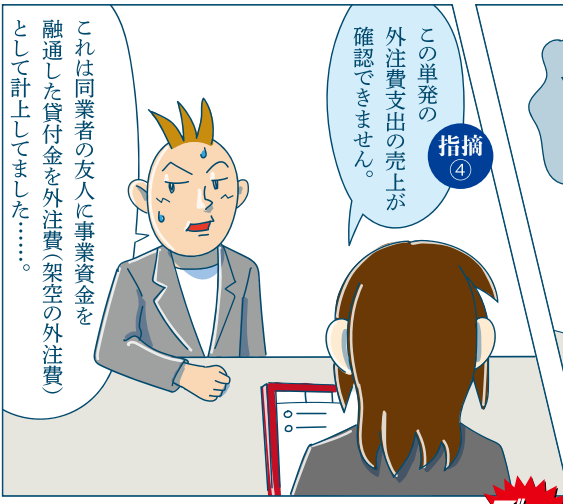
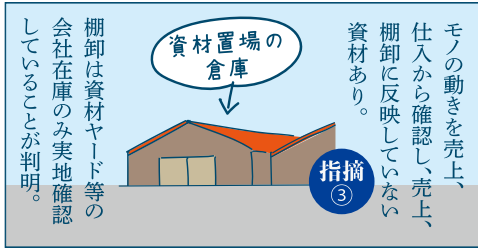
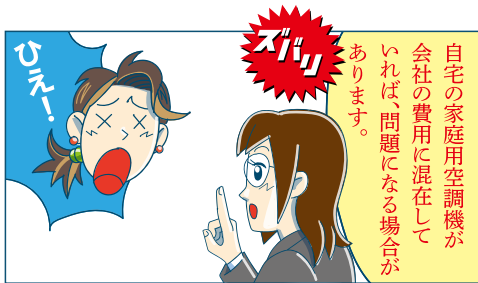
納期通り資材ヤードに納入されましたが、クレーンの不具合で部品交換となり実際に稼働したのは翌期の4月中旬頃です。

700万

和やかに雑談も交えつつ、会社の概要をまとめていく南調査官。やおら帳簿と請求書等をめくりはじめた。

未知雄社長、会社の概要について教えて下さい。

- 事業の内容
- 取引の流れ 経理の流れ 作成帳簿等
- 事務室の確認 (経理の席など)
- 資産の取得
- 従業員の状況 (経理・親族)
- 家族の状況
- 売上、支払の締日 支払日、支払方法



この後の調査のまとめ

**非違(誤り)を整理し、税理士・納税者に説明**  
《調査で未整理となっている検討項目等について説明し非違を固める》

**非違(誤り)が確定したら調査結果の説明を行なう**

調査結果の説明 ▶ 問題点を説明し、修正事項が確定したら南調査官から青葉税理士に次の調査結果を説明

※ 税理士から社長に説明するのが基本であるが、今回は、会社側の希望もあり未知雄社長も同席し説明を受けることとなった。

- 是否認事項(修正事項)
- 税額
- 加算税など、が決まります。

上記を経て





指摘④については、貸付の際に、外注費と処理しており、意図的に仮装・隠蔽(脱税)を行ない悪質性があると判断され、重加算税の対象となる場合があります。

加算税の種類	追徴課税	重加算税の追徴課税
過少申告加算税 税金を少なく申告していた	追加本税 + 追加本税の 10~15%	追加本税 + 追加本税の 35%
無申告課税 期限内に 申告しなかった	追加本税 + 追加本税の 15~30%	追加本税 + 追加本税の 40%

仮装・隠蔽の  
事実が  
認められた  
場合

最も重い  
ペナルティが  
課されます！

税務調査は、公正な第三者が「無料で実施する監査」です。  
指摘事項は、社内体制を改善するきっかけとなります。

税務調査を前向きに  
考えてはいかがでしょうか！

税務署提示の是否認項目に基づき修正申告書を提出  
追徴税額は修正申告書の提出と同時に納付します。  
※修正申告の納付期限は修正申告書の提出日になります。



ところは変わって未知雄社長、  
今日はキタホゴルフコンペに参加



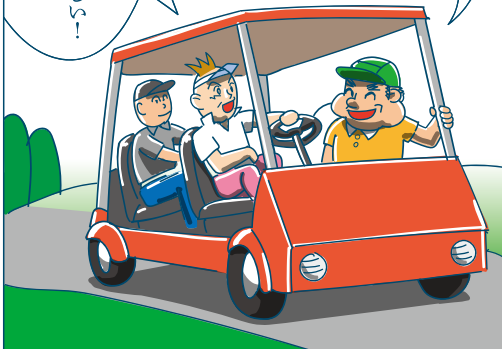
今回の税務調査、  
色々勉強になったでしょ！



初めての経験だったから  
緊張や不愉快を想像していたけど  
経営者として沢山学ぶ機会になったよ。

今日の参加メンバーの  
皆もそうだけど...  
キタホではいつも一緒に  
「税」の勉強をしたり、  
お互いの経営の悩みを  
相談したり、  
こうやって時には懇親も  
深めている会なんだよ！

とっても楽しい会だし、  
勉強にもなるなんて素晴らしい！  
法人会は二石一鳥だね！



税金は  
ひつよう？

そうだよ！  
時期によっては、小学生向けの  
「租税教室」の講師も  
みんな務めているんだよ。



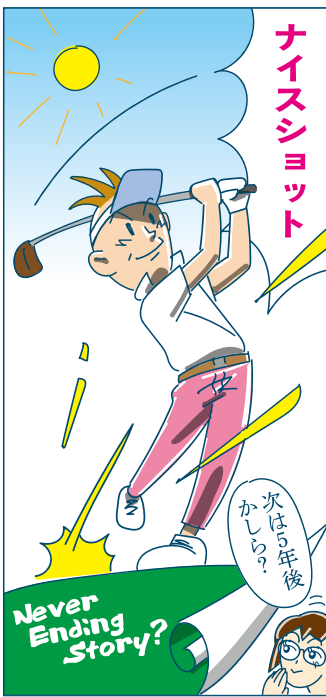
それは素敵な取り組みだね。  
私もキタホのメンバーになって  
皆と一緒に活動したいな！

おっ！さすが！  
では、改めて皆に  
新入会員として紹介するよ。



ありがとうございます！  
あつ、嫁の未来にも  
相談しないとすな(笑)

ナイスショット



次は5年後  
かしら？



# よくある申告漏れの事例

法人や団体が、インターネットなどを利用した取引等により、対価を得た場合には、法人税等の申告が必要となりますのでご注意ください。

## 具体例

- 貸し自転車・自動車、その他備品等の貸出料
- 工場やカフェを撮影・ロケスペースとして提供したレンタル料

意図的な申告漏れを把握した場合には、厳正な実地調査を実施しています。

無申告・過少申告の場合は、加算税が課される場合があります！

## 適正申告を！

個人を装い法人所有のモノ・場所・技能を提供し、その利益を法人の売上から除外して申告している事例が見られます。



### CASE

## 法人所有の空き部屋を個人名義でシェア



インターネットなどを利用した取引

## 第2回通常理事会を開催

8月19日(月)、江陽グランドホテルにおいて通常理事会が開催され、定期異動で7月に着任された丸山仙台北税務署長などを来賓に迎え、業務執行理事の業務報告や新入会員、今後の事業計画等の議題が上程され、審議の上、承認されました。また、支部並びに委員会、部会から事業報告がなされ、中でも「税の絵はがき展」について、本年もせんだいメディアテークにおいて10月27日(日)に部会の皆さんから協力をいただきながら開催することになりました。

丸山仙台北税務署長からは、租税教室の講師派遣をはじめとした税の啓蒙活動、税に関する情報提供に対する感謝のお言葉や、キャッシュレス納付の促進についてお言葉がありました。菅原会長は、「仙台北法人会の活動が多くの方に見える公益的事業を着実に進めていきたい」と語り、役員皆、改めて意識を共有しました。



仙台北税務署 丸山俊行 署長



菅原裕典 会長

## 委員会を開催

8月9日(金)、法人会会議室にて第5回広報小委員会が開催されました。主要議題である広報誌9月号の最終校正、10月、11月号の誌面構成を協議していただきました。今後の広報活動について、引続き協議することとしました。

8月28日(水)、法人会会議室にて第3回事業小委員会が開催されました。主要議題である「税の絵はがき展」について、プログラム、タイムスケジュール、チラシを協議していただき、次回委員会で会場レイアウト、スタッフの配置や当日の運営を協議することとしました。



事業小委員会

## 新入会員の紹介 (2024年5月11日～8月2日入会分)

### ■正会員

2024年8月19日通常理事会承認

入会月	支部	法人名	業種	推薦者・備考 (敬称略)
6月	黒川	山一管財(株)	建築工事業	(司)ゴーイング<三浦剛>
6月	泉西	サツエーイースト(株)	機械器具設置工事業	(株)アプロス<塩見葉子>
6月	宮城	平誠工業(株)	建築・防水・塗装・シーリング・注入	(株)富樫工業<富樫利和>
6月	北西	(株)Vicamo	オーダースーツ紳士服小売	ビーエッチ(株)<高橋進伍>
6月	北西	(株)ラットマーチ	建築リフォーム工事業	仙台南法人会より転入
6月	北西	(株)飛梅	飲食店(主に居酒屋)経営、食品製造	(株)PRIMEOCEAN<伊藤昭人>

### ■賛助会員(支店法人・管轄外法人・個人)

入会月	支部	法人名	業種	推薦者・備考 (敬称略)
6月	北西	BUDDY order suit	オーダースーツ販売	(司)ゴーイング<三浦剛>

※掲載を辞退された会員様を除いております。

## 仙台北法人会では新規会員を募集しています! 税を味方に、強い経営を。～人脈ひろがる 社会につながる～

仙台北法人会は、法人会の原点である「税」に関する活動(税の大切さや役割について正しい理解を身につけていただけるような活動や研修)に軸足を置きながら、役員・会員・職員が一体となった組織運営に努めております。

企業の繁栄と社会への貢献。経営者の皆様を支援する全国組

織、それが法人会です。法人会の仲間を増やすため会員増強活動に努めております。

お知り合いの企業様がいれば、是非ともご紹介下さいませすよう、お願いいたします。

連絡先/(公社)仙台北法人会事務局 TEL022-263-0151

## 泉東支部・泉西支部 泉区民ふるさとまつり清掃活動に参加

泉東支部(嶺岸義雄支部長)と泉西支部(佐藤渉支部長)では、『第42回泉区民ふるさとまつり』が開催された翌日の8月25日(日)早朝6時30分から約1時間、ボランティアスタッフとして区民まつり主催の清掃活動に48名で参加しました。

ふるさとまつりは、仙台市泉区民に親しまれている夏の恒例行事。灯ろうづくりや鮎のつかみ取りなど季節を感じるイベントのほか、地元の学生によるバンド演奏や市民による啓発・展示コーナー、消防・警察車両の展示、建設機械(ラジコン等)の操作体験がお祭りムードを一層盛り上げていました。夜に

は約3,000発の花火が夜空を彩り、夏休みの最後を賑やかに締めくくりました。

清掃活動は、みやぎ仙台商工会や泉青年会議所のメンバー、出店者、ボランティアスタッフなどあわせて約200名が、祭りの余韻が残る会場・七北田公園、正面出入口周辺やユアテックスタジアムをグループにわかれて40分ほどでキレイにしました。



活動の様子



### 【ご協力企業】 (順不同・敬称略)

嶺電工業(株)、(株)協、(株)竜門園、(株)山一地所、(株)さとう総業、(有)末広、新電気工事(株)、(株)s.m.consulting、(株)池田建設工業、佐野コンサルタンツ(株)、杜の都信用金庫泉中央支店、赤坂建設(株)、ウエノ設備(株)、(株)ミヤックス、サン工業(株)、ゴリラガードギャランティ(株)、杜の都信用金庫泉中山支店、大同生命保険(株)仙台支社

※上記のほか、ふるさとまつり実行委員としてご参加の企業は一部省略させて頂いております。

### 青年部会 Information

## 仙台3法人会青年部会合同『部会員交流事業』を開催!

青年部会(齋藤恵太部会長)では、去る7月22日(月)18:00~「RIA-FEUILLE(リア・フィーユ)」にて、仙台中法人会・仙台南法人会・仙台北法人会の青年部会員が一同に会して親睦を図りながら経営者の健康維持を学ぶ「仙台3青連 部会員交流事業」を開催いたしました。

当日は60名の参加があり、第一部では「真の健康経営を考える 〜いつまでも社長が若々しくいるために〜」をテーマに、(医)征輪会 バセロンデンタルオフィス 理

事長の鈴木道治氏を講師にお迎えし、①ストレスの仕組みと解消法について・②運動とホルモンバランスについて・③歯の健康と全身の健康について、学術用語を私達にも分かりやすくユーモアを交えて説明いただき、知識として学ぶ事が出来ました。

第二部は、同会場で食事会をしながら各部会の活動紹介から始まり、第一部での学びを振り返る「健康クイズ」等で親睦を深めました。



青年部会会員大募集中!詳しくは→ <https://www.kitaho.or.jp/yg88>

## 支部別会員数 2024年8月31日現在

## 法人会入会のお声がけをしよう!

黒川  
221社(±0)

泉東  
229社(±0)

泉西  
212社(±0)

宮城  
157社(±0)

北西  
313社(±0)

中央  
243社(±0)

北東  
294社(±0)

管轄外の賛助会員  
84社(±0)

合計1,753社(±0)

※( )内は先月末からの増減 ※管轄外の賛助会員は、仙台北税務署管轄外に所在する法人及び個人等。





「税」をテーマに小学生の皆さんに描いてもらった  
絵はがきの展示や、ステージパフォーマンスを観ながら  
税について一緒に楽しく考えてみませんか？

～税を考える週間～



# 税の絵はがき展開催!

## 税の絵はがき

### 展示コーナー

「第17回税に関する絵はがきコンクール」応募作品を展示。

日時 令和6年

10月27日

12:30～15:50

会場

せんだいメディアテーク  
1階 オープンスクエア

〒980-0821 仙台市青葉区春日町2-1

仙台育英学園高等学校

## 書道パフォーマンス

司会

モデル・タレント  
川田愛美



### タイムテーブル

時間	内容
	開場・受付開始(12:10)
12:30～	「書道パフォーマンス」 仙台育英学園高等学校書道部
13:00～	「第17回税に関する絵はがきコンクール」 会長挨拶 税に関する絵はがきコンクール表彰 税に関する高校生の作文表彰
13:30～	「吹奏楽演奏」
15:00～	「租税教室」 (公社)仙台北法人会 青年部会
15:50～	閉会(15:50)

仙台市立向陽台小学校

## 吹奏楽演奏

(公社)仙台北法人会 青年部会

## 小学生対象 租税教室

保護者の方も  
ご参加ください!

くわしくは仙台北法人会

022-263-0151

<https://kitaho.or.jp/>

仙台北法人会

検索



内容は、予告なく変更する場合があります。予めご了承ください。

その安心で、  
企業とともに未来をつくる。

**企業保障**

DAIDO 大同生命  
仙台支社/  
宮城県仙台市青葉区大町1-1-1  
(大同生命仙台青葉ビル3F)  
TEL 022-221-5486

経営を取り巻く様々なリスクから企業を守る!

**Business Guard**

AIG損害保険株式会社 仙台支店 TEL.022-221-2532

政府防災の上乗せ補償  
ハイパー任意労災  
企業向け第三者賠償責任保険  
ALL STARS  
(業務賠償・費用総合保障)

火災と地震災害に備える  
フロアワイヤーガード  
+企業地震保険  
(企業地震保険 特約補償特約付)

個人情報漏えい事故対策  
情報漏えいガード  
(個人情報漏えい対策)

22-07-3003

Afiac「生きる」を創る。

仙台総合支社  
〒980-6122 仙台市青葉区中央1-3-1 アエル22階  
法人番号 0226 0120-876-505

発行所/公益社団法人 仙台北法人会 発行人/会長 菅原 裕典  
〒980-0811 仙台市青葉区一番町2丁目3番22号(仙台ビルディング6階) 電話/022(263)0151 FAX/022(268)0205  
編集/公益事業推進委員会 委員長 日下 邦明 印刷/笹氣出版印刷株式会社  
きたほHotLineは皆様の会費によって制作されています。

きたほ  
**Hot Line**

最新情報はホームページへ  
<https://kitaho.or.jp/>

仙台北法人会

検索



この印刷物はグリーン基準に適合した印刷資材を使用し、グリーンプリンティング認定工場が印刷した環境配慮商品です。用紙はFSC®認証材および管理原材料から作られている紙を使用し、インキは環境にやさしい植物油インキを使用しています。